



GENERATION FUTURE

HOOVER

FREESPACE EVO

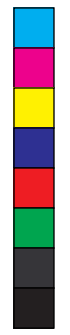
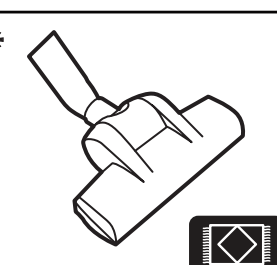
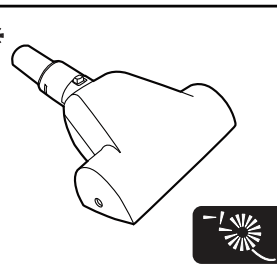
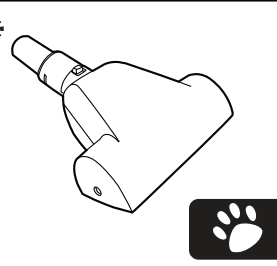
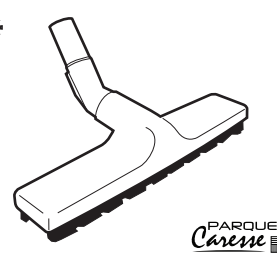
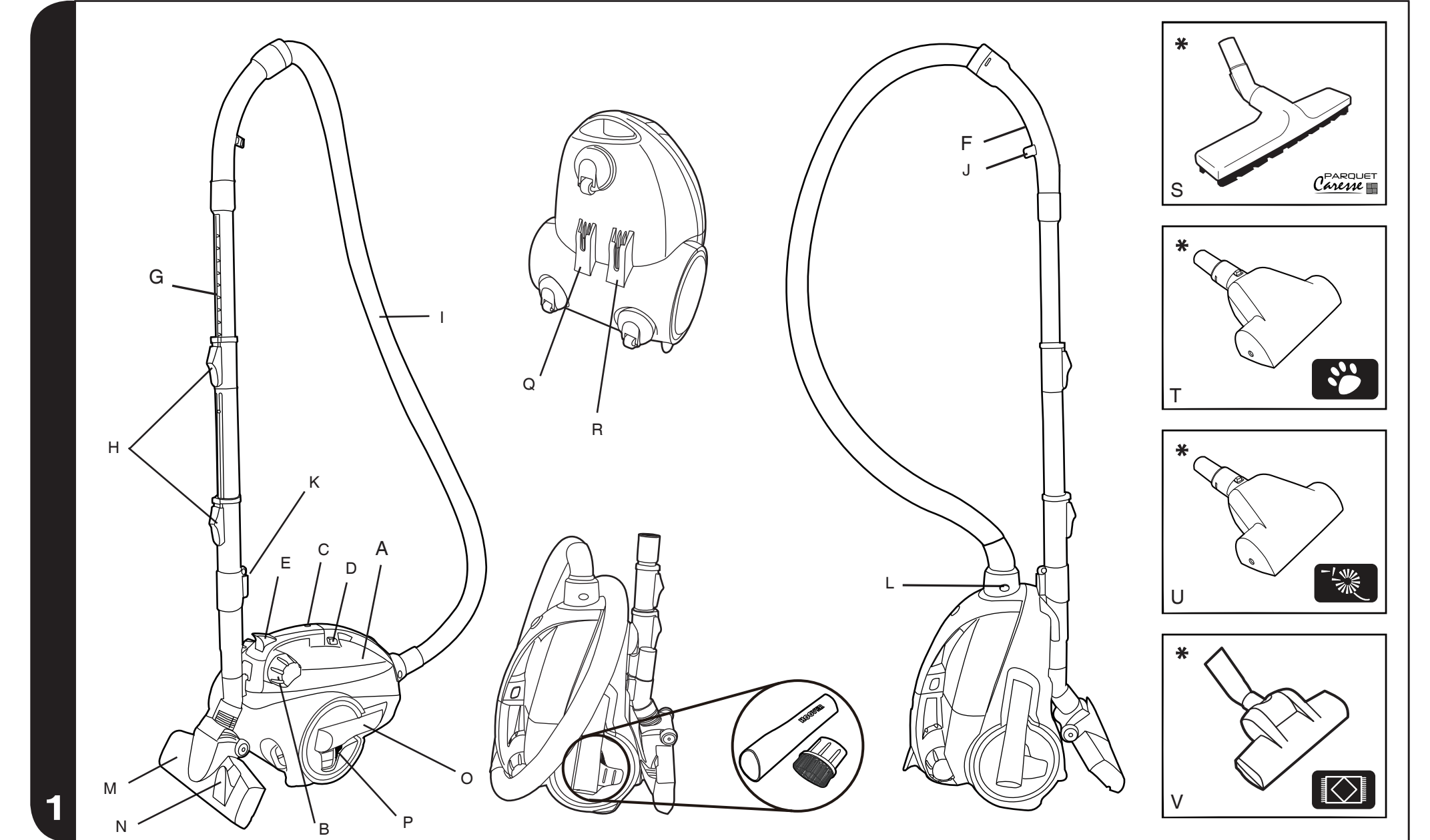
INSTRUCTION MANUAL

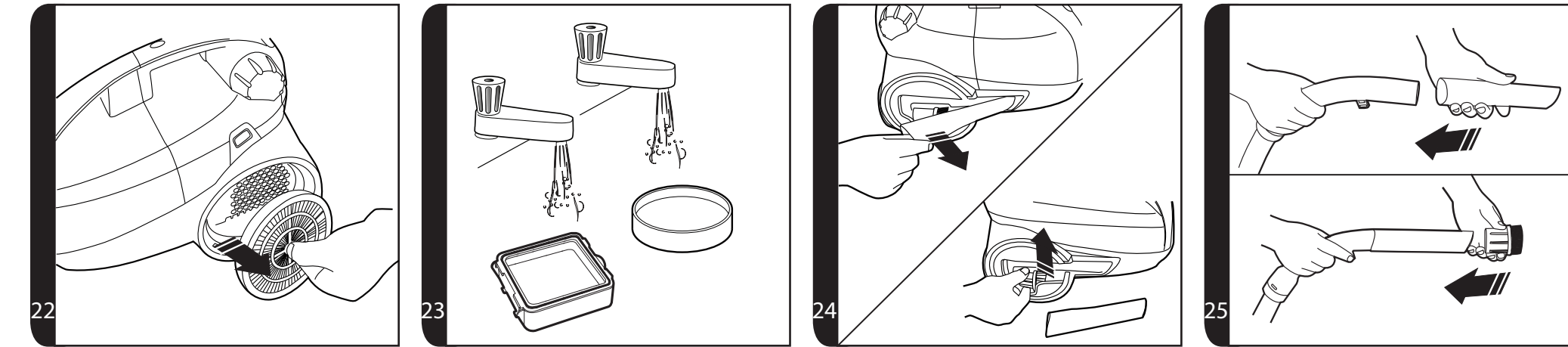
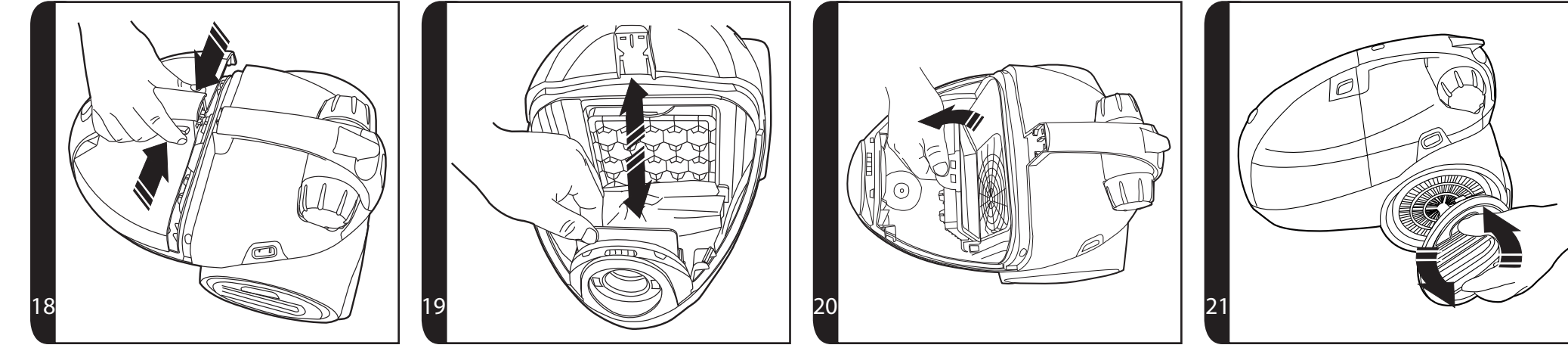
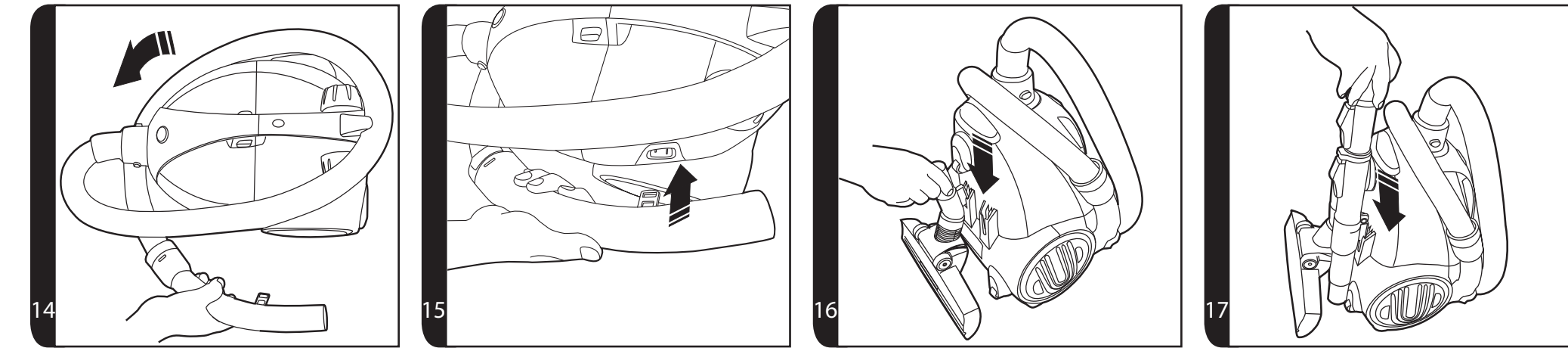
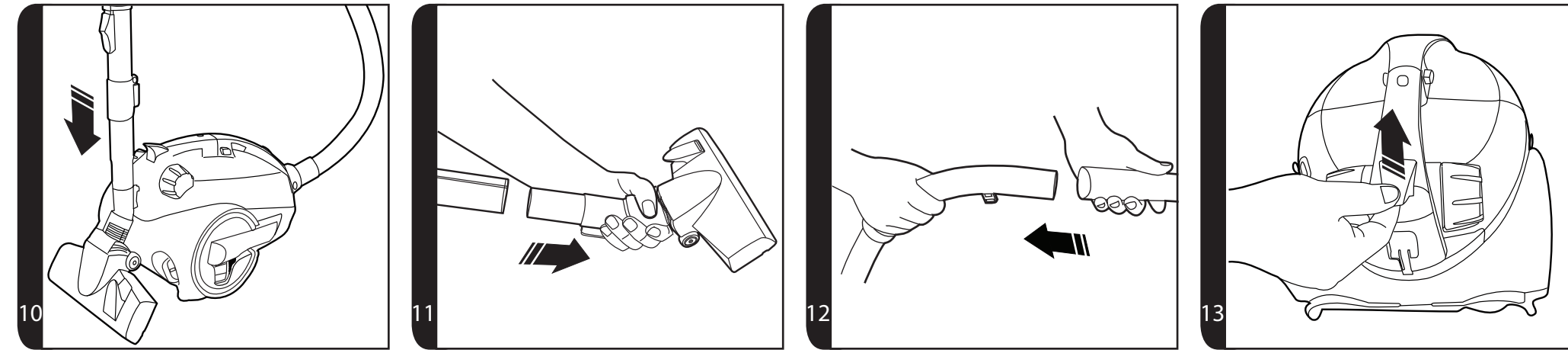
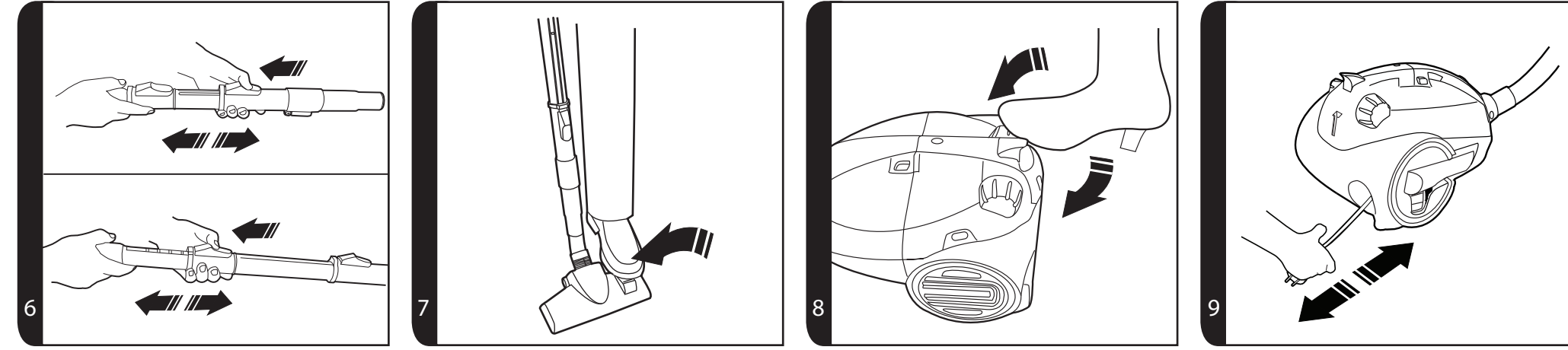
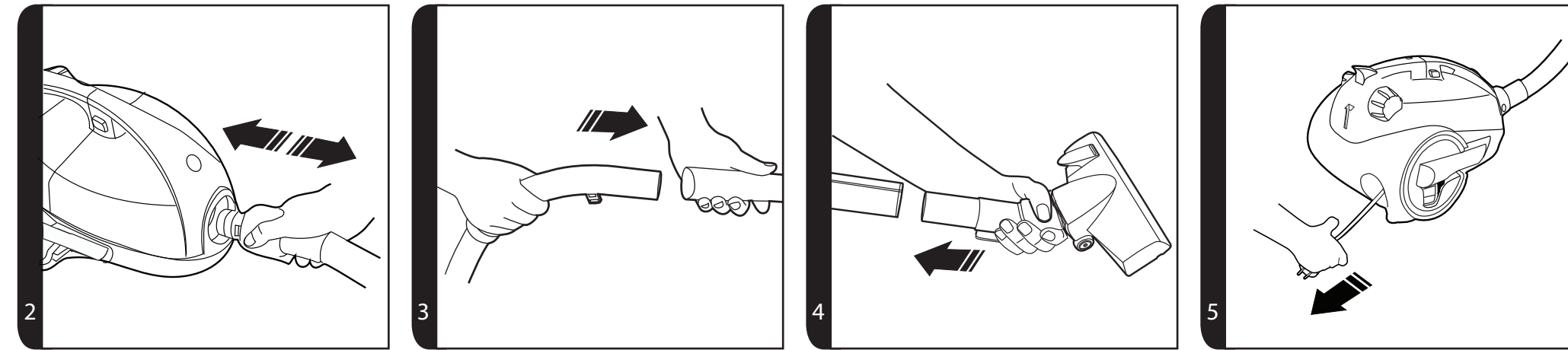
ENGLISH	GB
FRANÇAIS	FR
DEUTSCH	DE
ITALIANO	IT
NEDERLANDS	NL
PORTUGUÉS	PT
ESPAÑOL	ES
DANSK	DK
NORSK	NO
SVENSKA	SE
SUOMI	FI
ΕΛΛΗΝΙΚΑ	GR
РУССКИЙ	RU
POLSKI	PL
ČESKY	CZ
SLOVENČINA	SI



GENERATION FUTURE

PRINTED IN P.R.C.
48001794-1







REMARQUES IMPORTANTES CONCERNANT LA SÉCURITÉ

Cet aspirateur doit uniquement être utilisé pour le nettoyage domestique, conformément aux instructions de ce manuel. Veuillez vous assurer que ces instructions sont parfaitement comprises avant d'utiliser l'appareil. N'utilisez que les accessoires recommandés ou fournis par Hoover.

MISE EN GARDE : L'électricité peut être extrêmement dangereuse. Cet appareil est doublement isolé et ne doit pas être relié à la terre. Cette fiche est équipée d'un fusible 13 ampères (uniquement au R.U.).

IMPORTANT : Les fils du cordon d'alimentation sont colorés selon le code suivant :
Bleu – Neutre Marron – Phase

ELECTRICITE STATIQUE : Certains tapis/moquettes peuvent entraîner une petite accumulation d'électricité statique. Les décharges d'électricité statique ne sont pas dangereuses pour la santé.

APRES UTILISATION : Eteignez l'aspirateur et débranchez la prise de l'alimentation secteur. Eteignez et débranchez toujours l'aspirateur avant de le nettoyer ou de procéder à son entretien.

SÉCURITÉ DES ENFANTS, DES PERSONNES ÂGÉES ET/OU NON APTE À SE SERVIR DE L'APPAREIL : Ne laissez pas les enfants jouer avec l'appareil ou ses commandes. L'utilisation sans surveillance de cet appareil est déconseillée aux enfants et aux personnes qui ne seraient pas aptes à s'en servir.

SERVICE HOOVER : Pour assurer l'utilisation sûre et efficace de cet appareil, nous recommandons de n'en confier l'entretien et les réparations qu'à un réparateur Hoover agréé.

IL EST IMPORTANT DE NE PAS :

- Placer l'aspirateur plus haut que vous lorsque vous nettoyez des escaliers.
- Utiliser votre aspirateur à l'extérieur, sur des surfaces humides ou pour aspirer des liquides.
- Aspirer des objets durs ou tranchants, allumettes, cendres chaudes, mégots de cigarettes ou autres objets similaires.
- Pulvériser ou aspirer des liquides inflammables, des produits d'entretien liquides, des aérosols ou leurs vapeurs car cela comporte des risques d'incendie ou d'explosion.
- Faire passer l'aspirateur sur le cordon d'alimentation ou débrancher la prise en tirant sur le cordon.
- Marcher sur le cordon d'alimentation ou l'enrouler autour de vos bras ou vos jambes quand vous utilisez l'aspirateur.
- Utiliser l'appareil sur des personnes ou des animaux.
- Continuer à utiliser votre aspirateur s'il semble défectueux. Si le cordon d'alimentation est endommagé, arrêter IMMÉDIATEMENT l'aspirateur. Pour éviter les risques d'accident, un réparateur Hoover agréé doit remplacer le cordon.

PREMIÈRE UTILISATION

- A. Corps de l'aspirateur
- B. Marche/Arrêt & Variateur de puissance
- C. Voyant de remplissage du sac
- D. Boutons de déverrouillage de la trappe
- E. Taquet du flexible
- F. Poignée
- G. Tube télescopique
- H. Boutons de réglage du tube télescopique
- I. Flexible
- J. Crochet de poignée
- K. Crochet de rangement du tube télescopique
- L. Boutons de déverrouillage du flexible
- M. Brosse moquette et sol dur
- N. Sélecteur de type de sol
- O. Suceur plat
- P. Brosse meuble
- Q. Fente de rangement du suceur
- R. Fente de rangement du tube télescopique
- S. Brosse Parquet Caresse*
- T. Mini turbobrosse pour élimination des poils d'animaux domestiques*
- U. Mini turbobrosse pour élimination des allergènes*
- V. Super turbobrosse*

MONTAGE DE L'ASPIRATEUR

Sortez tous les composants de l'emballage.

1. Raccordez le flexible à l'aspirateur en veillant à ce qu'il se fixe bien et se verrouille correctement. Pour le détacher : il suffit d'appuyer sur les deux boutons situés sur l'embout de fixation du flexible et de tirer. **[2]**
2. Raccordez la poignée à l'extrémité supérieure du tube **[3]**.
3. Raccordez la brosse moquette et sol dur à l'extrémité inférieure du tube. **[4]**

UTILISATION DE L'ASPIRATEUR

- Sortez le cordon d'alimentation et branchez-le sur la prise d'alimentation. **[5]** Ne sortez pas le cordon au-delà du repère rouge.
- Réglez le tube télescopique à la hauteur désirée en poussant vers le haut le bouton de réglage du tube télescopique et rehaussez ou abaissez la poignée au niveau le plus confortable pour vous. **[6]**
- Brosse moquette et sol dur. Appuyez sur le sélecteur de type de sol situé sur le suceur **[7]** pour sélectionner le mode d'aspiration idéal pour le type de sol.
Sol dur – Les brosses sont baissées pour protéger le sol.
Moquette – Les brosses sont relevées pour un nettoyage en grande profondeur.
- Allumez l'aspirateur en tournant le bouton de Marche/Arrêt-variateur de puissance (situé à l'arrière du corps principal de l'appareil) dans le sens des aiguilles d'une montre. **[8]**
- Réglez le niveau de puissance en plaçant le bouton de Marche/Arrêt-variateur de puissance à la position souhaitée. **[8]**
- Eteignez l'aspirateur après utilisation en tournant à fond le bouton de Marche/Arrêt-variateur de puissance dans le sens contraire des aiguilles d'une montre. **[8]** Débranchez et tirez délicatement le cordon hors de l'appareil ; il se rétractera automatiquement. **[9]**
- Rangement pendant et après l'utilisation - vous pouvez ranger temporairement le flexible et le tube pendant l'utilisation de l'appareil **[10]** ou les mettre à la position de rangement Nanopack à la fin de l'utilisation de l'appareil : rétractez alors au maximum le tube télescopique **[6]**. Retirez le suceur de l'extrémité du tube télescopique **[11]** et retirez la poignée du flexible du tube télescopique **[12]**. Soulevez le taquet situé à l'arrière de l'aspirateur **[13]** et enroulez le flexible autour de l'appareil **[14]**. Rangez la poignée du flexible sur l'appareil **[15]**. Placez la brosse dans la fente de rangement située à l'arrière du produit **[16]**. Placez le tube télescopique dans l'autre fente de rangement située également à l'arrière du produit **[17]**.

ENTRETIEN DE L'ASPIRATEUR

Remplacement du sac à poussière

Si le voyant de remplissage du sac **[1C]** est rouge, veuillez vérifier le sac et le remplacer si nécessaire.

- Détachez le flexible de l'aspirateur **[2]**.
- Appuyez sur les boutons de déverrouillage de la trappe et retirez la trappe du sac **[18]**.
- Tirez sur la collerette pour retirer le sac à poussière **[19]** et jetez délicatement le sac dans une poubelle.
- Placez un nouveau sac dans l'aspirateur en insérant la collerette dans le porte-sac **[19]**.

IMPORTANT : Avant de retirer ou de remplacer le sac à poussière, il faut retirer le flexible.

Attention : le voyant de remplissage du sac peut être rouge en cas de blocage. Dans ce cas, reportez-vous à « Pour éliminer un blocage dans le système ».

(*Sur certains modèles uniquement)

Nettoyage des filtres

Pour maintenir votre aspirateur en état de marche optimal, veuillez laver le filtre de protection du moteur tous les 5 remplacements de sac.

Pour retirer le filtre de protection du moteur :

- Ouvrez la trappe du sac et retirez le sac à poussière de l'aspirateur (voir « Remplacement du sac à poussière »).
- Appuyez sur le taquet en haut du cadre du filtre de protection du moteur pour le déverrouiller de l'aspirateur. Faites basculer le filtre puis retirez-le de l'aspirateur **[20]**.

Pour retirer le filtre d'évacuation sortie moteur :

- Déverrouillez la trappe en la tournant dans le sens indiqué par les flèches **[21]**.
- Retirez le jeu de filtres de son logement **[22]**.

Tapotez doucement et lavez le jeu de filtres avec de l'eau tiède **[23]**. Éliminez l'excédent d'eau des filtres avec un chiffon sec et laissez sécher complètement avant de les réutiliser. Remontez les jeux de filtres quand ils sont complètement secs et replacez-les sur l'aspirateur.

Attention : N'utilisez pas d'eau chaude ou de détergents. Dans le cas peu probable où les filtres seraient endommagés, remplacez-les par des filtres de la marque Hoover. N'utilisez pas l'aspirateur sans sac ou sans filtres.

Nettoyage du sac à poussière permanent (selon le modèle)

Pour maintenir votre aspirateur en état de marche optimal, veuillez laver le sac permanent tous les 5 vidages de sac. Videz le contenu du sac dans une poubelle, lavez le sac à l'eau chaude, éliminez l'excédent d'eau avec un chiffon sec et laissez sécher complètement avant de le remettre en place.

Pour éliminer un blocage dans le système

Si le voyant de remplissage du sac est rouge :

- Vérifiez si le sac est plein. Si c'est le cas, reportez-vous à « Pour remplacer le sac à poussière ».
 - Si ce n'est pas le cas ;
 - Les filtres ont-ils besoin d'être nettoyés ? Si c'est le cas, voir « Pour nettoyer le filtre ».
 - Vérifiez qu'il n'y ait pas de blocage à un autre endroit du système. - Éliminez toute obstruction dans le tube télescopique ou dans le flexible à l'aide d'une tige ou d'un manche.
 - Vérifiez s'il y a une obstruction dans le suceur et éliminez-la le cas échéant.
- Mise en garde - Le voyant de remplissage passe au rouge si l'aspirateur est utilisé lorsque le sac est plein, s'il y a un blocage ou si les filtres sont sales. S'il est utilisé pendant une durée prolongée et que le voyant de remplissage du sac est rouge, un disjoncteur thermique arrête automatiquement l'aspirateur pour éviter tout risque de surchauffe. Le voyant de remplissage du sac passe au vert une fois que l'aspirateur est arrêté pour indiquer que le disjoncteur thermique a été activé. Si cela se produit, éteignez l'aspirateur, débranchez-le et faites le nécessaire pour rectifier le problème. Le coupe-circuit se réinitialisera automatiquement au bout de 45 minutes.

ACCESSOIRES

Les accessoires diffèrent en fonction des modèles. Veuillez vous reporter aux caractéristiques figurant sur l'étiquette de l'emballage pour les accessoires correspondant aux modèles individuels.

Tous les accessoires s'adaptent à la poignée du flexible ou à l'extrémité du tube télescopique.

Suceur plat – Pour coins et endroits difficiles d'accès. Retirez le suceur plat du porte-accessoires [24] et montez-le sur la poignée du flexible [25] ou sur le tube télescopique.

Brosse meuble – Pour étagères, cadres, claviers et autres surfaces délicates. Retirez la brosse meuble du porte-accessoires [24] et montez-la sur le suceur plat, puis sur la poignée du flexible [25] ou le tube télescopique.

Brosse Parquet Caresse* – Pour parquet et autres sols délicats. [15]

Mini turbobrosse pour élimination des poils d'animaux domestiques* - Mini turbo brosse pour escaliers ou nettoyage en profondeur des surfaces textiles et autres surfaces difficiles à aspirer. Particulièrement efficace pour éliminer les poils d'animaux. [1T]

Mini turbobrosse pour élimination des allergènes* – Mini turbo brosse pour escaliers ou nettoyage en profondeur des surfaces textiles et autres surfaces difficiles à aspirer. Particulièrement efficace pour éliminer les allergènes. [1U]

Super turbobrosse* – Pour le nettoyage en profondeur des moquettes. [1V]

IMPORTANT : N'utilisez pas la Super turbobrosse ou les Mini turbobrosses sur des tapis à franges longues, les peaux d'animaux ou les moquettes à poils de plus de 15 mm de longueur. Ne pas laisser la brosse tourner sur place.

LISTE DES VÉRIFICATIONS À EFFECTUER

En cas de problèmes avec l'appareil, effectuez les vérifications de la liste de vérifications avant d'appeler le service après-vente Hoover.

- L'aspirateur est-il alimenté en électricité ? Veuillez vérifier la prise utilisée avec un autre appareil électrique.
- Le sac à poussière est-il saturé ? Veuillez vous reporter à « Entretien de l'aspirateur ».
- Le filtre est-il encrassé ? Veuillez vous reporter à « Entretien de l'aspirateur ».
- Le tube ou le flexible est-il bouché ? Veuillez vous reporter à « Pour éliminer une obstruction ».
- L'aspirateur a-t-il surchauffé ? Si c'est le cas, il lui faudra environ 45 minutes pour se réinitialiser automatiquement.

INFORMATIONS IMPORTANTES

Pièces détachées et consommables Hoover

Toujours remplacer les pièces par des pièces détachées de la marque Hoover. Celles-ci sont disponibles auprès de votre revendeur Hoover. Lors de la commande de pièces, veuillez toujours préciser le numéro de votre modèle.

Consommables

- Sac en papier : H69 - 35601053
- Sac en micro fibres : H71 - 35601069 (Si disponible)
- Micro filtre d'évacuation : T102 - 35601056
- Filtre Hepa de protection du moteur : S107 - 35601057

Pièces détachées

- Brosse moquette et sol dur - G72 - 4845090
- Flexible en tissu : - D118 - 35601054
- Flexible - D122 - 35601055
- Brosse Parquet Caresse : G90PCB - 35600934
- Mini turbobrosse pour élimination des allergènes : J32 - 35600817
- Super turbobrosse : J31 - 35600816

Service Hoover

Pour toute intervention à tout moment, veuillez contacter le service après-vente Hoover le plus proche.

FR



Qualité et environnement

Qualité

La qualité des usines Hoover a fait l'objet d'une évaluation indépendante. Nos produits sont fabriqués selon un système de qualité conforme à la norme ISO 9001.

Environnement :

Cet appareil porte des marques conformément à la directive européenne 2002/96/CE relative aux déchets d'équipements électriques et électroniques (WEEE). Si vous jetez ce produit convenablement, vous contribuerez à éviter des conséquences potentiellement nuisibles pour l'environnement et pour la santé.

Le symbole figurant sur le produit indique qu'il ne peut pas être mis à la poubelle avec les ordures ménagères. Vous devez le déposer dans un centre de recyclage des déchets électriques et électroniques. La mise au rebut doit être effectuée conformément à la réglementation locale en matière de déchets. Pour obtenir des compléments d'information sur le traitement, la récupération et le recyclage de ce produit, merci de contacter votre municipalité, le service local des ordures ménagères ou le lieu d'achat du produit.

Votre garantie

Les conditions de garantie de cet appareil sont définies par notre représentant dans le pays où il est vendu et peuvent être obtenues auprès de votre revendeur. La facture d'achat ou le reçu doivent être présentés pour toutes réclamations relevant des conditions de cette garantie. Ces conditions peuvent être modifiées sans préavis.